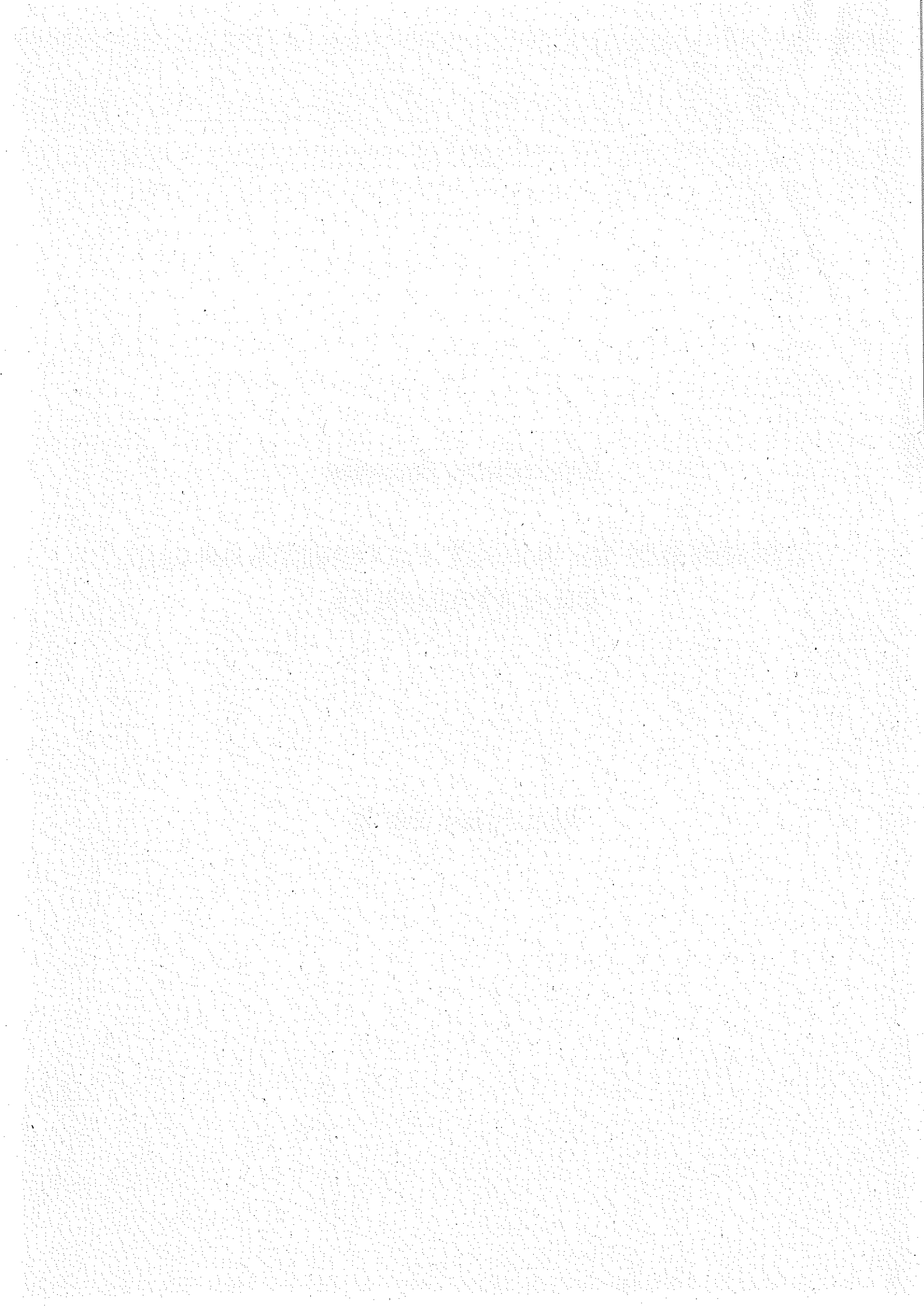


Comptes Anuals

**CONSORCI DE SALUT I ATENCIÓ SOCIAL
DE CATALUNYA**

Exercici 2018



ESTATS FINANCERS A 31 DE DESEMBRE DE 2018

BALANÇ ABREUJAT DE SITUACIÓ			
ACTIU	Notes de la Memòria	2018	2017
A) ACTIU NO CORRENT		1.310.455,45	1.310.455,45
I. Immobilitzat intangible			
II. Immobilitzat material	5.2		
III. Inversions immobiliàries			
V. Inversions en entitats del grup y associades a llarg termini	6b	1.310.455,45	1.310.455,45
1. Instruments de patrimoni		1.310.455,45	1.310.455,45
VI. Inversions financeres a llarg termini			
V. Actius per impost diferit			
B) ACTIU CORRENT		761.999,81	555.319,14
I. Actius no corrents mantinguts per la venda			
II. Existències.			
III. Deutors comercials i altres comptes a cobrar		86.441,51	51.981,89
1. Clients per vendes i prestacions de serveis	6.a	36.441,51	51.981,89
2. Clients empreses del grup, associades i altres parts vinculades		50.000,00	0,00
4. Altres deutors		0,00	0,00
5. Personal	9.2	0,00	0,00
6. Actius per impost corrent	6.a i 9.3	0,00	0,00
7. Altres crèdits amb les Administracions Públiques		0,00	0,00
IV. Inversions en entitats del grup i associades a curt termini		103.372,77	103.594,28
2. Crèdits a entitats	6.a	103.372,77	103.594,28
5. Altres actius financers		0,00	0,00
V. Inversions financeres a curt termini		0,00	0,00
5. Altres actius financers	6a	0,00	0,00
VI. Periodificacions a curt termini		1.674,23	0,00
VII. Efectiu i altres actius líquids equivalents		570.511,30	399.742,97
1. Tresoreria		570.511,30	399.742,97
2. Altres actius líquids equivalents			
TOTAL ACTIU (A+B)		2.072.455,26	1.865.774,59

BALANÇ ABREUJAT DE SITUACIÓ			
PATRIMONI NET I PASSIU	Notes de la Memòria	2018	2017
A) PATRIMONI NET		261.092,61	240.998,76
A-1) Fons propis		261.092,61	240.998,76
I. Capital		0,00	0,00
1. Fons dotacionals o fons socials		0,00	0,00
III. Reserves		0,00	0,00
IV. (Accions i participacions en patrimoni pròpies)		240.998,76	234.218,55
1. Romanent	8	240.998,76	234.218,55
2. Excedents negatius d'exercicis anteriors		0,00	0,00
V. Resultats d'exercicis anteriors		0,00	0,00
VII. Resultat de l'exercici	3	20.093,85	6.780,21
VII. (Dividend a compte)		0,00	0,00
IX. Altres instruments de patrimoni net		0,00	0,00
A-2) Ajustaments per canvis de valor		0,00	0,00
A-3) Subvencions, donacions i llegats rebuts		0,00	0,00
B) PASSIU NO CORRENT		542.313,96	653.973,80
I. Provisions a llarg termini		0,00	0,00
II. Deutes a llarg termini		142.313,96	253.973,80
1. Deutes amb entitats de crèdit	7.1.b	142.313,96	253.973,80
3. Altres passius financers		0,00	0,00
III. Deutes amb entitats del grup i associades a llarg termini	7.2	400.000,00	400.000,00
IV. Passius per impost diferit		0,00	0,00
V. Periodificacions a llarg termini		0,00	0,00
C) PASSIU CORRENT		1.269.048,69	970.802,03
I. Passius vinculats amb actius no corrents mantinguts per a la venda		0,00	0,00
II. Provisions a curt termini		0,00	0,00
III. Deutes a curt termini		31.912,97	19.267,72
1. Deutes amb entitats de crèdit		0,00	0,00
3. Altres passius financers	7.1.a	31.912,97	19.267,72
IV. Deutes amb entitats del grup i associades a curt termini		441.006,41	417.541,45
1. Deutes amb entitats del grup i associades	7.1.a	441.006,41	417.541,45
V. Creditors per activitats i altres comptes a pagar		623.144,25	394.377,88
1. Proveïdors	7.1.a	14.799,66	4.814,90
2. Proveïdors, entitats del grup i associades	7.1.a	42.451,44	41.129,64
3. Creditors varis	7.1.a	88.766,65	101.387,78
4. Personal (remuneracions pendents de pagament)	7.1.a	13.044,46	8.764,64
5. Passius per impost corrent	9.2	5.794,85	1.827,43
6. Altres deutes amb les Administracions Públiques	9.3	21.339,46	26.648,43
7. Acomptes d'usuaris		436.947,73	209.805,06
VI. Periodificacions a curt termini		172.985,06	139.614,98
TOTAL PATRIMONI NET I PASSIU (A+B+C)		2.072.455,26	1.865.774,59

COMpte DE PÈRDUES I GUANYs			
	Notes de la Memòria	2018	2017
1. Import net de la xifra de negocis		756.596,73	764.404,54
b) Prestacions de serveis		756.596,73	764.404,54
2. Variació d'existències de productes acabats i en curs de fabricació		0,00	0,00
3. Variació d'existències de productes acabats i en curs de fabricació		0,00	0,00
3. Treballs realitzats per l'entitat per al seu actiu		0,00	0,00
4. Aprovisionaments	10	-31.013,73	-21.116,59
b) Consum de primeres matèries i altres matèries consumibles		-107,92	0,00
c) Treballs realitzats per altres entitats		-30.905,81	-21.116,59
5. Altres ingressos d'explotació	11	257.400,58	241.185,98
a) Ingressos accessoris i altres de gestió corrent		51.980,58	28.723,98
b) Subvencions d'explotació incorporades al resultat de l'exercici		205.420,00	212.462,00
6. Despeses de personal		-340.259,72	-340.032,39
a) Sous, salaris i assimilats		-266.847,31	-265.696,33
b) Càrregues socials	10	-73.412,41	-74.336,06
7. Altres despeses d'explotació	10	-595.420,85	-618.679,63
a) Serveis exteriors		-582.018,69	-572.323,20
b) Tributs		-19.374,39	-28.207,39
c) Pèrdues, deteriorament i variació de provisions per operacions comercials		5.972,23	-18.149,04
8. Amortització de l'immobilitzat		0,00	0,00
9. Imputació de subvencions d'immobilitzat no financer i altres		0,00	0,00
10. Excés de provisions		0,00	0,00
11. Deteriorament i resultat per alienacions d'immobilitzat		0,00	0,00
12. Diferència negativa de combinacions de negoci		0,00	0,00
13. Altres resultats	10	-176,20	1.511,43
I) RESULTAT D'EXPLORACIÓ (1+2+3+4+5+6+7+8+9+10+11+12+13)		47.126,81	27.273,34
14. Ingressos financers.		0,00	0,00
a) De participacions en instruments de patrimoni		0,00	0,00
b) De valors negociables i altres instruments financers		0,00	0,00
15. Despeses financeres	12	-20.335,00	-18.233,06
a) Per deutes amb entitats del grup i associades		-16.652,13	-12.351,26
b) Per deutes amb tercers		-3.682,87	-5.881,80
16. Variació de valor raonable en instruments financers		0,00	0,00
17. Diferències de canvi		0,00	0,00
18. Deteriorament i resultat per alienacions d'instruments financers		0,00	0,00
II) RESULTAT FINANCER (14+15+16+17+18)		-20.335,00	-18.233,06
III) RESULTAT ABANS D'IMPOSTOS (I+II)		26.791,81	9.040,28
19. Impost sobre beneficis	9	-6.697,96	-2.260,07
IV) RESULTAT DE L'EXERCICI (III+19)		20.093,85	6.780,21

ESTAT DE CANVIS DE PATRIMONI NET (I): ESTAT D'INGRESSOS I DESPESES RECONEGUES EN L'EXERCICI		
	Exercici 2018	Exercici 2017
Resultat del compte de pèrdues i guanys (N-A)	20.093,85	6.780,21
INGRESSOS I DESPESES IMPUTATS DIRECTAMENT AL PATRIMONI NET		
Per valoració d'instruments financers (N-A)	0,00	0,00
Per cobertures de fluxes d'efectiu (N,A)	0,00	0,00
Subvencions, donacions i llegats rebuts (N,A)	0,00	0,00
Per guanys i pèrdues actuàrials i altres ajustaments (N,A)	0,00	0,00
Per actius no corrents i passius vinculats, mantinguts per a la venda (N,A)	0,00	0,00
Diferències de conversió (N,A)	0,00	0,00
Efecte impositiu (N,A)	0,00	0,00
Total Ingressos i despeses imputats directament al patrimoni net (N,A)	0,00	0,00
TRANSFERÈNCIES AL COMPTE DE PÈRDUES I GUANYS		
Per valoració d'instruments financers (N-A)	0,00	0,00
Per cobertures de fluxos d'efectiu (N,A)	0,00	0,00
Subvencions, donacions i llegats rebuts (N,A)	0,00	0,00
Per actius no corrents i passius vinculats, mantinguts per a la venda (N,A)	0,00	0,00
Diferències de conversió (N,A)	0,00	0,00
Efecte impositiu (N,A)	0,00	0,00
Total Transferència al compte de pèrdues i guanys (N,A)	0,00	0,00
TOTAL D'INGRESSOS I DESPESES RECONEGUTS (N,A)	20.093,85	6.780,21

ESTAT DE CANVIS DE PATRIMONI NET (II): ESTAT TOTAL DE CANVIS EN EL PATRIMONI NET

	Fons Social	Excedents Exerc Ant	Resultat de l'exercici	TOTAL
SALDO AJUSTAT, INICI DE L'ANY 2017	0,00	232.727,11	1.491,44	234.218,55
I. Total ingressos i despeses reconeguts	0,00	0,00	6.780,21	6.780,21
II. Operacions de patrimoni net	0,00	0,00	0,00	0,00
III. Altres variacions del patrimoni net	0,00	1.491,44	-1.491,44	0,00
<i>Altres variacions</i>	0,00	1.491,44	-1.491,44	0,00
SALDO, FINAL DE L'ANY 2017	0,00	234.218,55	6.780,21	240.998,76
Ajustaments per canvis de criteri de l'any 2017		0,00	0,00	0,00
Ajustaments per errors de l'any 2017	0,00	0,00	0,00	0,00
SALDO AJUSTAT, INICI DE L'ANY 2018	0,00	234.218,55	6.780,21	240.998,76
I. Total ingressos i despeses reconeguts	0,00	0,00	20.093,85	20.093,85
II. Operacions de patrimoni net	0,00	0,00	0,00	0,00
III. Altres variacions del patrimoni net	0,00	6.780,21	-6.780,21	0,00
<i>Altres variacions</i>	0,00	6.780,21	-6.780,21	0,00
SALDO, FINAL DE L'ANY 2018	0,00	240.998,76	20.093,85	261.092,61

Memòria abreujada de l'exercici anual a 31 de desembre de 2018

1. Activitat de l'empresa

D'acord amb els Estatuts de l'Entitat, constituïda davant Notari de Barcelona, D. Ricardo Ferrer Marsal, l'entitat Consorci de Salut i Atenció Social de Catalunya es regirà per les Normes Generals següents:

a) Constitució i Denominació:

Amb la denominació de "Consorti Hospitalari de Catalunya", en data 26 de març de 1983, es constitueix l'esmentada entitat.

En data 30 d'Abril de 2010 l'entitat va canviar de denominació, i partir d'aquesta data queda inscrita en el Registre d'Ens Locals de Catalunya amb la nova denominació "Consorti de Salut i d'Atenció Social de Catalunya" (en endavant CSC).

b) Domicili:

El domicili actual del CSC s'estableix a Barcelona, Avinguda Tibidabo núm.21, qualsevol canvi de domicili serà acordat per la Junta General del CSC d'acord amb el que disposen els seus Estatuts.

c) Naturalesa, Personalitat i Règim Jurídic:

El CSC és una entitat local pública, de caràcter associatiu, amb personalitat jurídica pròpia plena i independent dels seus membres pel compliment de les seves finalitats.

En l'àmbit de les seves competències podrà adquirir, reivindicar, permutar, gravar o alienar tota classe de béns, celebrar contractes, establir i explotar serveis, interposar recursos i exercir les accions que preveuen les lleis, i en general realitzar tots els actes necessaris, d'acord amb el que disposen els Estatuts i en la legislació aplicables en cada cas, pel compliment de les finalitats que li són atribuïdes.

d) Finalitats:

Les finalitats, entre d'altres, del CSC són:

- Possibilitar la coordinació dels Ajuntaments i centres proveïdors de serveis d'atenció a les persones en els àmbits de la salut i dels serveis socials del CSC per a una millor prestació d'aquests serveis i una més adequada utilització dels recursos disponibles.
- Millorar la prestació del serveis d'atenció primària de salut, hospitalària, sociosanitària, i social dels municipis en els quals l'Ajuntament, Entitat privada sense ànim de lucre i/o Centres, siguin membres del CSC, així com adequar les necessitats de la població de la seva àrea geogràfica i assistencial.
- Aconseguir una economia creixent de recursos i una millor assignació dels mateixos.
- Col·laborar amb les administracions competents en matèria de salut i serveis socials, per l'elaboració, execució de plans i programes i la consecució d'objectius comuns.
- Fomentar la cooperació, coordinació o, en el seu cas, integració dels proveïdors de serveis d'atenció a les persones en els àmbits de la salut i dels serveis socials.
- Aplicar els criteris del Pla de Salut i/o altres instruments de planificació sanitària aprovats pel Govern de la Generalitat, així com els plans i els programes generals de serveis socials i d'atenció a la dependència que aprovin les administracions competents.

e) Funcions:

Per al compliment de les seves finalitats el CSC realitzarà, entre altres, les següents funcions:

- Redactar estudis i plans d'organització i administració sanitaris, hospitalaris, de serveis socials i d'atenció a la dependència, de caràcter general i concret, actuant com a element de connexió, promoció i millora dels ens del CSC.
- Assessorament i ajuda tècnica necessària dels ens associats al CSC en aquelles activitats que constitueixin l'objectiu del CSC.
- Estudiar, projectar i instal·lar els serveis dels quals s'hagi d'encarregar el CSC i convenir amb l'Estat, la Generalitat de Catalunya i altres entitats, la realització d'aquests serveis.
- Realitzar totes aquelles gestions, iniciatives i projectes que serveixin per la satisfacció d'aquelles necessitats de caràcter comú en l'ordenació i actuació en els camps de promoció de la salut, prevenció i assistència sanitària.
- Actuar com a òrgan d'execució de projectes i instal·lacions quan així s'acordi, i dirigir, realitzar, contractar i fiscalitzar les obres corresponents.
- Actuar com a òrgan de representació dels ens del CSC, centre de contractació de serveis i subministraments conforme la legislació de contractes de les Administracions Públiques.
- Participar en programes de consultoria i cooperació a nivell estatal i internacional.
- El CSC té la consideració de mitjà propi i servei tècnic de tots i cadascun dels seus associats, als efectes de l'article 24.6 de la llei de Contractes del Sector Públic.

L'entitat pertany a un grup societari, en els termes previstos a l'article 42 del Codi de Comerç, essent la dominant directa i última, domiciliada en Barcelona (Espanya).

2. Bases de presentació dels comptes anuals

1) Imatge fidel

Els comptes anuals abreujats de l'exercici del 2018 han estat preparats a partir dels registres comptables de l'entitat i es presenten d'acord amb el marc d'informació financera, Pla General de Comptabilitat aprovat pel RD 1514/2007 de 16 de Novembre i les seves modificacions posteriors, que resulta d'aplicació i en particular, els principis i criteris comptables en ell contingut, a fi de reflectir la imatge fidel del patrimoni, de la situació financera i dels resultats de l'entitat.

2) Principis comptables no obligatoris aplicats

En la preparació del Balanç de Situació, Compte de Pèrdues i Guanys i Estat de Canvis en el Patrimoni Net adjunts, han estat aplicats els principis comptables obligatoris, no existint raons excepcionals que impedeixin la seva aplicació.

3) Aspectes crítics de la valoració i estimació de la incertesa

A la data de tancament de l'exercici no existeixen dades rellevants sobre l'estimació de la incertesa associada a un risc important que pugui suposar canvis significatius en el valor dels actius o passius en l'exercici següent.

4) Comparació de la informació

D'acord amb la legislació mercantil, es presenta, a efectes comparatius, amb cada una de les partides de balanç, del compte de pèrdues i guany i de l'estat de canvis en el patrimoni net, a més de les xifres de l'exercici tancat a 31 de desembre de 2018, les corresponents a l'exercici anterior. A la memòria també s'inclou informació quantitativa de l'exercici anterior, excepte quan una norma comptable específicament estableixi que no és necessari.

5) Elements recollits en diverses partides

Els elements patrimonials estan reflectits en la seva respectiva partida de Balanç, no existint elements recollits en diverses partides.

6) Canvis en criteris comptables

No existeixen canvis en els criteris comptables, durant l'exercici 2018.

7) Correcció d'errors

Durant aquest exercici no s'ha realitzat cap ajust per correcció d'errors en el balanç de situació i en el compte de pèrdues i guanys.

3. Aplicació de resultats

La proposta d'aplicació del resultat de l'exercici 2018 és la següent:

BASE DE REPARTIMENT	Euros
Saldo compte de pèrdues i guanys	20.093,85 €
Total	20.093,85 €
APLICACIÓ	Euros
Romanent	20.093,85 €
Total	20.093,85 €

4. Normes de registre i valoració

Per a elaborar els comptes anuals per a l'exercici 2018, l'entitat ha utilitzat principalment les normes de valoració següents:

1) Immobilitzacions intangibles

Les immobilitzacions intangibles es reconeixen inicialment a preu d'adquisició. Els impostos indirectes no recuperables formen part del preu d'adquisició, al igual que les despeses financeres meritedes per aquells elements que necessitin per la seva posada en marxa un període de temps superior a un any.

Els costos dels treballs fets per la mateixa empresa en l'immobilitzat comprenen els apartats següents: sous i salaris, seguretat social del personal propi, materials emprats, impostos i taxes no recuperables, i un percentatge de despeses indirectes.

Posteriorment es valoren al seu valor de cost menys la corresponent amortització acumulada i les pèrdues per deteriorament reconegudes que, en el seu cas, hagin experimentat.

Els actius intangibles amb vida útil finita s'amortitzen de forma lineal basat en la seva vida útil. Els percentatges d'amortització aplicats han estat els següents:

	%
Aplicacions Informàtiques	15,00

2) Immobilitzacions materials

Els béns compresos en l'immobilitzat material es valoren inicialment d'acord amb el preu d'adquisició (o cost de producció). En el preu d'adquisició s'inclouen totes les despeses addicionals produïdes fins a l'entrada en funcionament del bé, els impostos indirectes no recuperables, les despeses estimades de desmantellament i retirada, així com les despeses financeres meritedes per aquells elements que necessitin per la seva posada en marxa un període de temps superior a 1 any. Posteriorment es valoren al seu valor de cost menys la corresponent amortització acumulada i les pèrdues per deteriorament reconegudes.

Els costos d'ampliació, modernització o millores que representen un augment de la productivitat, capacitat o eficiència, o un allargament de la vida útil dels béns es capitalitzen com a major cost dels béns corresponents.

Els elements d'immobilitzat material amb vida útil finita s'amortitzen de forma lineal basat en la seva vida útil. La societat realitza dotacions a l'amortització del immobilitzat material localitzat a l'Avinguda Tibidabo 21 i els percentatges aplicats han estat els següents:

	%
Equips d'oficina	10,00
Mobiliari	10,00
Equips de processament de la informació	15,00
Altres immobilitzat material	10,00

3) Instruments financers

3.a) Actius Financers

- Partides a cobrar i inversions mantingudes fins al venciment

Aquest actius financers es registren inicialment pel seu valor raonable. Posteriorment són reconeguts a cost amortitzat. El reconeixement dels interessos meritedes en funció del seu tipus d'interès efectiu, i si és el cas, la provisió per deteriorament, es registren directament en el compte de pèrdues i guanys.

L'interès efectiu es correspon amb el tipus d'actualització que iguala el desemborsament inicial de l'instrument financer amb la seva totalitat de fluxos d'efectiu estimats fins al seu venciment.

La provisió per deteriorament es calcula com la diferència entre el valor en llibre de l'actiu i el valor present dels fluxos d'efectiu estimats, descomptats al tipus d'interès efectiu.

- Actius financers mantinguts per negociar i altres actius financers a valor raonable amb canvis en el compte de pèrdues i guanys.

Es corresponen a aquells actius que s'hagin adquirit amb el propòsit principal de general beneficis com a conseqüència de les fluctuacions de valor. Es valoren pel seu valor raonable, tant en el moment inicial com en valoracions posteriors. Les variacions que es produeixin es registren directament en el compte de pèrdues i guanys. Els actius d'aquesta categoria es classifiquen com actius corrents si el termini de realització es inferior a 12 mesos a la data següent al tancament de balanç de situació adjunt.

- Inversions en el patrimoni d'empreses del grup, multigrup i associades

Les inversions en el patrimoni d'empreses del grup, multigrup i associades es valoren inicialment al cost, que equival al valor raonable de la contraprestació lliurada més els costos de transacció que els siguin directament atribuïbles. Posteriorment es valoren pel seu cost, menys, si s'escau, l'import acumulat de les correccions valoratives per deteriorament. S'efectuen les correccions valoratives corresponents per la diferència entre el seu valor en llibres i l'import recuperable, entès aquest com l'import més alt entre el seu valor raonable menys els costos de venda i el valor actual dels fluxos d'efectius futurs derivats de la inversió.

- Actius financers disponibles per a la venda

Es registren en aquest epígraf els valors representatius de deute i instruments de patrimoni d'altres empreses que no han estat adquirits amb el propòsit de negociació immediata i no tenen un venciment fix. La seva valoració es fa a valor raonable, registrant les variacions que es produeixin directament en el patrimoni net fins que l'actiu financer sigui baixa del balanç o es deteriori, moment en què l'import així reconegut s'ha imputar al compte de pèrdues i guanys.

- Interessos i dividendes rebuts

Els interessos i els dividendes d'actius meritats amb posterioritat al moment de l'adquisició es reconeixen com a ingressos en el compte de pèrdues i guanys, els primers utilitzant el mètode d'interès efectiu i els dividendes quan es declara el dret del soci a rebre'.

- Baixa d'actius financers

Els actius financers es donen de baixa del balanç quan es transfereixen substancialment els riscos i les avantatges inherents a la propietat de l'actiu financer.

3.b) Passius Financers

- Dèbits i partides a pagar

Aquest passius financers es reconeixen inicialment pel seu valor raonable de la contraprestació rebuda ajustat pels costos de transacció que els siguin directament atribuïbles, registrant-se posteriorment pel seu cost amortitzat

- Passius financers mantinguts per negociar i altres passius financers a valor raonable amb canvis en el compte de pèrdues i guanys.

Es corresponen a aquells passius que es posseeixen amb el propòsit principal de general beneficis com a conseqüència de les fluctuacions de valor. Es valoren pel seu valor raonable, tant en el moment inicial com en valoracions posteriors. Les variacions que es produeixin es registren directament en el compte de pèrdues i guanys.

Els passius financers es classifiquen com passius corrents si el termini de realització es inferior a 12 mesos a la data següent al tancament de balanç de situació adjunt. Es donen de baixa quan l'obligació s'ha extingit.

3.c) Instruments de patrimoni propi

Totes les transaccions amb els propis instruments de patrimoni es registren en el patrimoni net com una variació dels fons propis. Les despeses derivades d'aquestes transaccions es registren directament contra patrimoni net com a reserves menors.

4) Aprovisionaments

Les despeses que engloben aquesta partida es registren pels treballs realitzats per altres empreses.

5) Transaccions en moneda estrangera

La conversió de les transaccions realitzades en una moneda diferent de la moneda funcional es realitza aplicant el tipus de canvi vigent en el moment de formalitzar cada operació.

Posteriorment, per les partides monetàries, es valoren aplicant-hi el tipus de canvi a data de tancament.

6) Impostos sobre beneficis i impostos diferits

L'impost sobre beneficis recull qualsevol tributació que basa el seu càlcul en el resultat comptable.

Els actius i passius per impostos diferits es calculen segons els tipus impositius que es preveuen seran aplicables en el període en que es realitzi l'actiu o es liquidi el passiu. Es registren contra el compte de resultats, excepte si es refereixen a partides que es registren directament en el patrimoni net. En aquest cas es comptabilitza amb càrrec o abonament a aquests comptes.

Els actius per impostos diferits i els crèdits fiscals derivats de bases imposables negatives es reconeixen quan es considera probable que es pugui recuperar en un futur dintre del període legal.

7) Ingressos i despeses

Els ingressos (i les despeses) es calculen al valor raonable de la contraprestació a rebre (o pagar) i representen els imports a cobrar (pagar) pels béns lliurats (rebuts) i els serveis prestats (rebuts) en el marc ordinari de l'activitat, menys descomptes, devolucions, impost sobre el valor afegit i altres impostos relacionats amb les operacions. A aquests efectes, l'ingrés (despesa) es produeix en el moment que s'entenguin (es rebin) cedits els riscos i beneficis amb independència del moment en què es produeixi el corrent monetari financer que se'n deriva.

8) Provisions i contingències

Es corresponen a aquells passius que resulten indeterminats respecte al seu import o a la data en què s'han de cancel·lar i es valoren a data de tancament pel valor actual de la millor estimació possible de l'import necessari per cancel·lar o transferir a un tercer l'obligació, registrant-se els ajustaments que sorgeixen per l'actualització de la provisió com una despesa financera a mida que es merita.

9) Registre i valoració de despeses de personal

Les despeses de personal són registrades en el moment de meritane l'obligació, amb independència del moment en què es produeixi el corrent monetari financer que se'n deriva.

10) Subvencions i donacions

Les subvencions es reconeixen inicialment pel seu valor raonable quan hi ha una seguretat raonable que la subvenció es cobrarà i que es complirà amb totes les condicions establertes, incrementant directament el patrimoni net. Es reconeixen com a ingressos en el compte de pèrdues i guanys sobre una base sistemàtica i racional de forma relacionada amb les despeses derivades de la subvenció.

Les subvencions rebudes per adquirir actius materials s'imputen al compte de pèrdues i guanys com a ingressos en proporció a l'amortització dels actius que es financen.

Les subvencions rebudes per finançar despeses específiques s'imputen al compte de pèrdues i guanys de l'exercici en el que es meriten les despeses que s'estan finançant.

11) Negocis conjunts

Els saldos corresponents a negocis conjunts són integrats en els comptes anuals de l' Entitat.

12) Transaccions entre parts vinculades

Les operacions entre parts vinculades es comptabilitzen en el moment inicial pel seu valor raonable. Si s'escau, si el preu acordat en una operació difereix del seu valor raonable, es registra la diferència atenent a la realitat econòmica de l'operació.

5. Immobilitzat Intangible, Material i Inversions Immobiliàries

5.1 Immobilitzat intangible

No existeixen inversions de l' immobilitzat intangible a 31 de desembre de 2018.

5.2. Immobilitzat Material

El moviment dels saldos que componen l'epígraf d'immobilitzat material del balanç de situació ha estat el següent:

Concepte	Saldo 01.01.2018	Altes	Baixes	Traspassos	Saldo 31.12.2018
Edifici Seu Social CSC	2.404.048,42	0,00	0,00	0,00	2.404.048,42
Immobilitzat Material Brut	2.404.048,42	0,00	0,00	0,00	2.404.048,42
Amort. Acum. Immobilitzat Material	-2.404.048,42	0,00	0,00	0,00	-2.404.048,42
Deteriorament Immobilitzat Material	0,00	0,00	0,00	0,00	0,00
Immobilitzat Material Net	0,00	0,00	0,00	0,00	0,00

Concepte	Saldo 01.01.2017	Altes	Baixes	Traspassos	Saldo 31.12.2017
Edifici Seu Social CSC	2.404.048,42	0,00	0,00	0,00	2.404.048,42
Immobilitzat Material Brut	2.404.048,42	0,00	0,00	0,00	2.404.048,42
Amort. Acum. Immobilitzat Material	-2.404.048,42	0,00	0,00	0,00	-2.404.048,42
Deteriorament Immobilitzat Material	0,00	0,00	0,00	0,00	0,00
Immobilitzat Material Net	0,00	0,00	0,00	0,00	0,00

L'immobilitzat material totalment amortitzat i en ús a 31 de desembre de 2018 és de 2.404.048,42.- Euros (a 31 de desembre de 2017 era el mateix, 2.404.048,42.- Euros)

6. Actius financers

a) Informació sobre balanç a curt termini:

Categoria	Valors representatius de deute		Crèdits, derivats i altres		Total	
	Exercici 2018	Exercici 2017	Exercici 2018	Exercici 2017	Exercici 2018	Exercici 2017
Clients prestació de serveis	0,00	0,00	36.441,51	51.981,89	36.441,51	51.981,89
Clients Empreses de Grup	0,00	0,00	50.000,00	0,00	50.000,00	0,00
Crèdits amb Emp. de Grup	103.372,77	103.594,28	0,00	0,00	103.372,77	103.594,28
Dipòsits constituïts a c/t	0,00	0,00	0,00	0,00	0,00	0,00
Altres crèdits (*)	0,00	0,00	0,00	0,00	0,00	0,00
Total Actius financers a c/t	103.372,77	103.594,28	86.441,51	51.981,89	189.814,28	155.576,17

(*) Inclou "Altres crèdits amb les Administracions Públiques". Veure Nota 9.2 i 9.3.

Els actius financers anteriors, es classifiquen en la categoria de préstecs i partides a cobrar.

No hi ha pèrdues originades provocades per correccions valoratives dels actius financers anteriors.

El saldo amb els clients empreses de grup al tancament de l'exercici 2018 és de 50.000.- Euros. Al tancament de l'exercici 2017 no hi havia saldo amb els clients empreses de grup.

El detall dels crèdits concedits a empreses del grup és el següent:

Concepte	Exercici 2018	Exercici 2017
PROJECTES SANITARIS I SOCIALS, S.A.U	1.180,26	1.324,54
CSC VITAE, S.A.U	1.690,79	1.289,97
CSC GESTIÓ D'ATENCIÓ DOMICILIÀRIA S.A.U	501,72	979,77
CONSORCI ASSOCIACIÓ PATRONAL	100.000,00	100.000,00
CSC CONSULTORIA I GESTIÓ S.A.U	0,00	0,00
Saldos Comptes Corrents amb Empreses del Grup	103.372,77	103.594,28

Els actius financers a curt termini es liquidaran en un període inferior a 12 mesos.

b) Informació sobre balanç a llarg termini:

PARTICIPACIÓ DIRECTA.

Denominació: CSC, S.A. Domicili social a Barcelona, Av. Tibidabo, núm. 21, fracció de capital que posseeix és del 51%; l'import del capital és de 3.513.000,00.- Euros, l' import de les reserves és de 917.885,89.- Euros (758.987,42.- Euros per l'exercici 2017). En relació al resultat de l'últim exercici aprovat, que correspon a l'exercici 2018 aquest va ser després d'impostos de 147.106,62.- Euros de beneficis (per l'exercici 2017 va ser de 158.898,47.-Euros de beneficis).

Denominació: CSC Atenció Social SL. Domicili social a Barcelona, Av. Tibidabo, núm. 21, fracció de capital que posseeix és del 100%, l'import del capital és de 10.000,00.-Euros, l' import de les reserves és de 76.675,32.- Euros (76.675,32.- Euros per l'exercici 2017). En relació a l'últim exercici aprovat, que correspon a l'exercici 2018 aquest va ser després d'impostos de -9.889,41.- Euros de pèrdues (per l'exercici 2017 va ser de -2.257,06.- Euros de pèrdues).

Categoria	Instrumentos de patrimoni		Total	
	Exercici 2018	Exercici 2017	Exercici 2018	Exercici 2017
CSC SA	1.300.455,45	1.300.455,45	1.300.455,45	1.300.455,45
CSC ATENCIÓ SOCIAL SL	10.000,00	10.000,00	10.000,00	10.000,00
Total Actius Financers a ll/t	1.310.455,45	1.310.455,45	1.310.455,45	1.310.455,45

7. Passius financers

7.1 Informació sobre balanç

a) Informació sobre balanç a curt termini:

Exercici 2018	Deutes amb Entitats de crèdit	Valors Representatius de deute	Derivats altres	Total
Altres passius financers	0,00	0,00	31.912,97	31.912,97
Proveïdors emp. del grup i associades	0,00	42.451,44	0,00	42.451,44
Proveïdors comercials	0,00	14.799,66	0,00	14.799,66
Altres Proveïdors	0,00	0,00	88.766,65	88.766,65
Personal	0,00	0,00	13.044,46	13.044,46
Bestretes de clients	0,00	0,00	436.947,73	436.947,73
Compte Corrents amb emp del grup	0,00	0,00	441.006,41	441.006,41
Total passius financers a c/t	0,00	57.251,10	1.011.678,22	1.068.929,32

Exercici 2017	Deutes amb Entitats de crèdit	Valors Representatius de deute	Derivats altres	Total
Altres passius financers	0,00	0,00	19.267,72	19.267,72
Proveïdors emp. del grup i associades	0,00	41.129,64	0,00	41.129,64
Proveïdors comercials	0,00	4.814,90	0,00	4.814,90
Altres Proveïdors	0,00	0,00	101.387,78	101.387,78
Personal	0,00	0,00	8.764,64	8.764,64
Bestretes de clients	0,00	0,00	209.805,06	209.805,06
Compte Corrents amb emp del grup	0,00	0,00	417.541,45	417.541,45
Total passius financers a c/t	0,00	45.944,54	756.766,65	802.711,19

(*) No inclou ni "Passius per impost corrent" ni "Altres deutes amb les Administracions Públiques". Veure Nota 9.2 i 9.3.

Els passius financers anteriors es classifiquen en la categoria de deutes i partides a pagar.

El saldo amb els proveïdors empreses de grup presenta el següent detall:

Concepte	Exercici 2018	Exercici 2017
CONSORCI ASSOC. PATRONAL SANITARIA SOCIAL	30.500,00	29.500,00
CONSORCI SALUT I D'ATENCIÓ SOCIAL DE CATALUNYA S.A	11.567,86	11.629,64
UNIO CONSORCI FORMACIO S.L.	383,58	0,00
FRES PENDENT DE REBRE CSC CiG	0,00	0,00
SalDOS Proveïdors amb Empreses del Grup	42.451,44	41.129,64

El detall dels deutes amb empreses del grup és el següent:

Concepte	Exercici 2018	Exercici 2017
Préstecs rebuts		
CONSORCI SALUT I D'ATENCIÓ SOCIAL DE CATALUNYA S.A	192.325,85	173.918,64
CSC CONSULTORIA I GESTIÓ S.A.U	235.565,29	231.132,00
CSC ATENCIÓ SOCIAL S.L.U	13.115,27	12.490,81
SalDOS Comptes Corrents amb Empreses del Grup	441.006,41	417.541,45

b) Informació sobre balanç a llarg termini:

Categoria	Deutes amb Entitats de Crèdit		Total	
	Exercici 2018	Exercici 2017	Exercici 2018	Exercici 2017
Deutes i partides a pagar	142.313,96	253.973,80	142.313,96	253.973,80
Total Passius Financers a ll/t	142.313,96	253.973,80	142.313,96	253.973,80

En data 4 de Març de 2010 el BBVA va atorgar un préstec al CSC per import d' 1.000.000,00 d' euros a 10 anys amb amortització de quotes trimestrals. El tipus d'interès acordat és Euríbor + 1,90%.

A l'exercici 2018 l'entitat ha amortitzat 111.659,84.- Euros d'aquest préstec concedit (a l'exercici 2017 va amortitzar 109.589,18.-Euros).

L'entitat a 31 de desembre de 2018 porta amortitzat 857.686,04.- Euros (746.026,20.- Euros al 31 de desembre de 2017).

c) No s'ha produït cap impagament en relació als deutes compromesos per l' Entitat.

7.2 Deutes amb empreses del grup i associades

El detall dels deutes amb empreses del grup i associades presenta el següent detall:

Concepte	Exercici 2018	Exercici 2017
Consorci de Salut i d'Atenció Social de Catalunya, SA	400.000,00	400.000,00
Saldos Deutes amb Empreses del Grup	400.000,00	400.000,00

En data 31 de desembre de 2013, el Consorci de Salut i d'Atenció Social de Catalunya S.A., li va atorgar un préstec a l'entitat per import de 400.000,00.- Euros que tenia un venciment al 31 de desembre de 2016. En aquesta data, com no es va reintegrar cap import i així ho permetia el contracte, es va prorrogar essent la nova data prevista de venciment el 31 de desembre de 2018. L'interès actual del capital prestat és del 2% anual (4% a l'exercici 2016). A l'exercici 2018 tampoc s'ha reintegrat cap import. Amb data 21 de desembre de 2018 es torna a prorrogar el venciment del crèdit, mantenint el tipus d'interès, passant a ser el 31 de gener de 2021.

8. Fons Propis

El moviment experimentat durant l'exercici, per les partides que componen els Fons Propis és el següent:

	Fons Social	Excedents Exerc Ant	Resultat de l'exercici	TOTAL
SALDO AJUSTAT, INICI DE L'ANY 2017	0,00	232.727,11	1.491,44	234.218,55
I. Total ingressos i despeses reconeguts	0,00	0,00	6.780,21	6.780,21
II. Operacions de patrimoni net	0,00	0,00	0,00	0,00
III. Altres variacions del patrimoni net	0,00	1.491,44	-1.491,44	0,00
<i>Altres variacions</i>	0,00	1.491,44	-1.491,44	0,00
SALDO, FINAL DE L'ANY 2017	0,00	234.218,55	6.780,21	240.998,76
Ajustaments per canvis de criteri de l'any 2017		0,00	0,00	0,00
Ajustaments per errors de l'any 2017	0,00	0,00	0,00	0,00
SALDO AJUSTAT, INICI DE L'ANY 2018	0,00	234.218,55	6.780,21	240.998,76
I. Total ingressos i despeses reconeguts	0,00	0,00	20.093,85	20.093,85
II. Operacions de patrimoni net	0,00	0,00	0,00	0,00
III. Altres variacions del patrimoni net	0,00	6.780,21	-6.780,21	0,00
<i>Altres variacions</i>	0,00	6.780,21	-6.780,21	0,00
SALDO, FINAL DE L'ANY 2018	0,00	240.998,76	20.093,85	261.092,61

9. Situació Fiscal

9.1 Conciliació de l' import net d'ingressos i despeses de l'exercici amb la base imposable de l' impost sobre beneficis

L'entitat a l'exercici 2018 està subjecta a un tipus de gravamen del 25%.

Exercici 2018 Ingressos i despeses de l'exercici	Compte de Pèrdues i Guanys 20.093,87	
	Augments	Disminucions
Impost sobre Entitats	6.697,96
Diferències permanents
Diferències temporànies
Compensació BI negatives d'exercicis anteriors	(.....)	
Base imposable (resultat fiscal)	26.791,82	

L'entitat a l'exercici 2017 estava subjecta a un tipus de gravamen del 25%.

Exercici 2017 Ingressos i despeses de l'exercici	Compte de Pèrdues i Guanys 6.780,21	
	Augments	Disminucions
Impost sobre Entitats	2.260,07
Diferències permanents
Diferències temporànies
Compensació BI negatives d'exercicis anteriors	(.....)	
Base imposable (resultat fiscal)	9.040,28	

La societat no registra Bases Imposables negatives a compensar ni deduccions pendents d'aplicar de períodes anteriors.

9.2 El càlcul de l'impost sobre societats a satisfer és el següent:

Descripció	Exercici 2018	Exercici 2017
Impost Corrent	6.697,96	2.260,07
Impost Diferit	0,00	0,00
Retencions i pagaments a compte	-903,11	-432,64
Líquid Impost sobre societats	5.794,85	1.827,43

9.3 El detall d'altres crèdits i deutes amb les Administracions Públiques és el següent:

Concepte	Exercici 2018		Exercici 2017	
	Deutors	Creditors	Deutors	Creditors
H.P Deutora per IVA	0,00	467,44	0,00	4.831,87
H.P Creditora per IRPF	0,00	13.944,63	0,00	14.967,95
Seguretat Social Creditora	0,00	6.927,39	0,00	6.848,61
Total	0,00	21.339,46	0,00	26.648,43

La societat, amb efectes des de l'1 de gener del 2013, com a entitat dominant del Grup CSC, va optar per l'acolliment al nivell avançat del Règim Especial del Grup d'entitats (REGE) regulat al Capítol IX del Títol IX de la Llei 37/1992, de 28 de desembre de l'Impost sobre el Valor Afegit, essent les entitats dependents del referit grup les següents:

Entitats	% Participació
Consorci de Salut i d'Atenció Social de Catalunya, S.AU	51%
CSC Vitae, SAU	51%
CSC Consultoria i Gestió SAU	51%
Projectes Sanitaris i Socials SAU	51%
CSC Gestió d'Atenció Domiciliària SAU	51%
CSC Atenció Social SLU	100%
Fundació S21 del Consorci de Salut i d'Atenció Social de Catalunya	95%

La societat té oberts a inspecció per part de les autoritats fiscals, les declaracions de tots els impostos als que es troba subjecte des de la seva constitució i fins als 4 anys. Si bé els criteris utilitzats en la preparació de les diverses declaracions tributàries, podrien ser no coincidents amb els emprats per la Inspecció d'hisenda, no s'espera que s'acreditin passius addicionals de consideració com a conseqüència d'una eventuals inspecció.

10. Ingressos i Despeses

El detall de les despeses d'aprovisionaments de l'exercici 2018 ha estat el següent:

Concepte	Saldo a 31/12/2018	Saldo a 31/12/2017
Consum matèries primes i altres	107,92	0,00
Treballs realitzats per altres empreses	30.905,81	21.116,59
Total Aprovisionaments	31.013,73	21.116,59

El detall de les càrregues socials de l'exercici 2018 ha estat la següent:

Concepte	Saldo a 31/12/2018	Saldo a 31/12/2017
Seguretat social empresa	71.301,19	74.336,06
Despeses socials	2.111,22	0,00
Càrregues socials	73.412,41	74.336,06

El detall de la partida "altres despeses d'explotació" de l'exercici 2018 ha estat la següent:

Concepte	Saldo a 31/12/2018	Saldo a 31/12/2017
Serveis exteriors	582.018,69	572.323,20
Tributs	19.374,39	28.207,39
Pèrdues i deteriorament d'operacions comercials	-5.972,23	18.149,04
Total altres despeses d'explotació	595.420,85	618.679,63

Al tancament de l'exercici 2018, la partida d'Altres Resultats presenta un import de -176,20.- Euros, derivats de les següents despeses:

Recàrrec Liquidació Model 353	99,09.- Euros
Liquidació CRM	77,11.- Euros

Al tancament de l'exercici 2017, la partida d'Altres Resultats presentava un import 1.511,43.- Euros, derivats dels següents ingressos:

Ingrés per l'assegurança sinistre porta pàrquing	1.152,94.- Euros
Ingrés client en suspensió de pagament	20,54.- Euros
Ingrés per la Liquidació CRM	95,95.- Euros
Ingrés Expedient 690764-13	242,00.- Euros

11. Subvencions, donacions i llegats.

L'organisme Fundació Tripartita, al 2018 ha atorgat 935,00.- Euros amb la finalitat de bonificar la formació del personal del CSC durant l'exercici 2018. Al l'exercici 2017 no va atorgar cap subvenció a l'entitat.

La Unió Europea, en data 6 de novembre de 2012, va atorgar a l'Entitat una subvenció plurianual (5 anys, 2013-2018) pel desenvolupament del projecte de recerca "7PM", per l'estudi de l'impacte de les estratègies d'integració de l'atenció en xarxes de serveis de salut en diferents sistemes de salut d'Amèrica Llatina (Equity-LA II). La imputació dels ingressos per aquest exercici 2018 és per l'import de 186.137,00.-Euros (totalment cobrada pre-finançament 2017 de 189.121,00.- Euros)

L'organisme Instituto de Salud Carlos III, Ministerio de Economía y Competitividad, en data 16 de desembre de 2015, va atorgar a l'entitat una subvenció per import de 56.265,00.- Euros plurianual (3 anys, 2016-2018), la imputació d'ingressos per aquest exercici de 2018 és de 16.098,00.-Euros (la imputació d'ingressos per l'exercici 2017 va ser de 23.341,00.-Euros). La finalitat d'aquesta subvenció és la coordinació entre nivells d'atenció i la seva relació amb la qualitat assistencial en diferents entorns sanitaris del sistema públic de salut.

La Federació Internacional de Farmàcia en data 1 d'abril de 2018 va atorgar una subvenció de 5.000,00.-E per la realització d'un projecte de recerca de farmàcia conjuntament amb la Universitat de Barcelona, la imputació d'ingressos en aquest exercici 2018 ha esta de 2.250,00.-Euros.

12. Operacions amb parts vinculades

L'entitat forma part d'un grup ja que posseeix el 51% del capital de l'entitat "Consorci de Salut i Atenció Social de Catalunya, S.A".

Els saldos amb entitats vinculades son el següents:

Exercici tancat a 31 de desembre de 2018	Clients	Proveïdors
PROJECTES SANITARIS I SOCIALS SAU	0,00	0,00
CSC VITAE SAU	0,00	0,00
CSC CONSULTORIA I GESTIO SAU	0,00	0,00
CONSORCI ASSOCIACIÓ PATRONAL SANITARIA I SOCIAL	0,00	30.500,00
FUNDACIÓ S21 DEL CSC	0,00	0,00
CSC ATENCIÓ SOCIAL SLU	0,00	0,00
CONSORCI DE SALUT I D'ATENCIÓ SOCIAL DE CATALUNYA SAU	0,00	11.567,86
CSC GESTIÓ D'ATENCIÓ DOMICILIÀRIA SAU	0,00	0,00
LABORATORI DE REFERÈNCIA DE CATALUNYA S.A	0,00	0,00
UNIÓ CONSORCI FORMACIÓ SLU	0,00	383,58
CENTRE DE REC. DE PROT.DE LA SALUT I DEL MEDI AMBIENT	0,00	0,00
CONSORCI SOCIOSANITARI DE VILAFRANCA DEL PENEDÈS	0,00	0,00
CONSORCI SOCIOSANITARI D'IGUALADA	0,00	0,00
CONSORCI SOCIOSANITARI DE VILADECANS	0,00	0,00
Totals	0,00	42.451,44

L'entitat presenta un saldo per Import de 50.000,00.-Euros en concepte de Factures pendent de emetre al CSC S.A.

Exercici tancat a 31 de desembre de 2017	Clients	Proveïdors
PROJECTES SANITARIS I SOCIALS SAU	0,00	0,00
CSC VITAE SAU	0,00	0,00
CSC CONSULTORIA I GESTIO SAU	0,00	0,00
CONSORCI ASSOCIACIÓ PATRONAL SANITARIA I SOCIAL	0,00	29.500,00
FUNDACIÓ S21 DEL CSC	0,00	0,00
CSC ATENCIÓ SOCIAL SLU	0,00	0,00
CONSORCI DE SALUT I D'ATENCIÓ SOCIAL DE CATALUNYA SAU	0,00	11.629,64
CSC GESTIÓ D'ATENCIÓ DOMICILIÀRIA SAU	0,00	0,00
LABORATORI DE REFERÈNCIA DE CATALUNYA S.A	0,00	0,00
UNIÓ CONSORCI FORMACIO SLU	0,00	0,00
CENTRE DE REC. DE PROT.DE LA SALUT I DEL MEDI AMBIENT	0,00	0,00
CONSORCI SOCIOSANITARI DE VILAFRANCA DEL PENEDEÈS	0,00	0,00
CONSORCI SOCIOSANITARI D'IGUALADA	0,00	0,00
CONSORCI SOCIOSANITARI DE VILADECANS	0,00	0,00
Totals	0,00	41.129,64

Les operacions realitzades amb parts vinculades han estat les següents:

Exercici tancat a 31 de desembre de 2018	Serveis prestats	Serveis rebuts	Traspàs de fons	Fons rebuts	Despesa Interessos
PROJECTES SANITARIS I SOCIALS SAU	2.294,51	0,00	21.541,63	21.685,91	0,00
CSC VITAE SAU	9.987,00	0,00	6.860,85	6.460,03	0,00
CSC CONSULTORIA I GESTIO SAU	675,16	0,00	9.782,29	14.215,58	4.607,29
CONSORCI ASSOCIACIÓ PATRONAL SANITARIA I SOCIAL	0,00	366.000,00	0,00	0,00	0,00
FUNDACIÓ S21 DEL CSC	1.904,21	0,00	0,00	0,00	0,00
CSC ATENCIÓ SOCIAL SLU	0,00	0,00	38.227,52	38.851,98	0,00
CONSORCI DE SALUT I D'ATENCIÓ SOCIAL DE CATALUNYA SAU	0,00	11.562,42	39.641,85	58.049,06	12.044,84
CSC GESTIÓ D'ATENCIÓ DOMICILIÀRIA SAU	0,00	0,00	786,87	1.264,92	0,00
LABORATORI DE REFERÈNCIA DE CATALUNYA S.A	11.536,48	0,00	0,00	0,00	0,00
UNIÓ CONSORCI FORMACIO SLU	0,00	0,00	0,00	0,00	0,00
CENTRE DE REC. DE PROT.DE LA SALUT I DEL MEDI AMBIENT	0,00	0,00	0,00	0,00	0,00
CONSORCI SOCIOSANITARI DE VILAFRANCA DEL PENEDES	6.813,00	0,00	0,00	0,00	0,00
CONSORCI SOCIOSANITARI D'IGUALADA	675,16	0,00	0,00	0,00	0,00
CONSORCI SOCIOSANITARI DE VILADECANS	337,58	0,00	0,00	0,00	0,00
IMATGE MÈDICA INTERCENTRES, SL	3.715,65	0,00	0,00	0,00	0,00

Exercici tancat a 31 de desembre de 2017	Serveis prestats	Serveis rebuts	Traspàs de fons	Fons rebuts	Despesa Interessos
PROJECTES SANITARIS I SOCIALS SAU	2.294,51	0,00	21.790,83	30.193,41	0,00
CSC VITAE SAU	9.830,40	0,00	7.423,31	7.183,20	0,00
CSC CONSULTORIA I GESTIO SAU	675,16	0,00	57.303,32	294.955,78	0,00
CONSORCI ASSOCIACIÓ PATRONAL SANITARIA I SOCIAL	0,00	346.000,00	0,00	0,00	0,00
FUNDACIÓ S21 DEL CSC	1.982,72	0,00	0,00	0,00	0,00
CSC ATENCIÓ SOCIAL SLU	0,00	0,00	22.913,51	34.267,05	0,00
CONSORCI DE SALUT I D'ATENCIÓ SOCIAL DE CATALUNYA SAU	0,00	11.346,81	570.935,72	560.633,47	12.351,26
CSC GESTIÓ D'ATENCIÓ DOMICILIÀRIA SAU	0,00	0,00	1.373,37	758,21	0,00
LABORATORI DE REFERÈNCIA DE CATALUNYA S.A	11.536,48	0,00	0,00	0,00	0,00
UNIÓ CONSORCI FORMACIO SLU	0,00	0,00	0,00	0,00	0,00
CENTRE DE REC. DE PROT.DE LA SALUT I DEL MEDI AMBIENT	0,00	0,00	0,00	0,00	0,00
CONSORCI SOCIOSANITARI DE VILAFRANCA DEL PENEDES	6.694,12	0,00	0,00	0,00	0,00
CONSORCI SOCIOSANITARI D'IGUALADA	675,16	0,00	0,00	0,00	0,00
CONSORCI SOCIOSANITARI DE VILADECANS	337,58	0,00	0,00	0,00	0,00

13. Informació sobre el període mig de pagament a proveïdors. Disposició addicional tercera.

D'acord amb la Llei 15/2010, de 5 de juliol, l'entitat presenta el següent període mig de pagament a proveïdors:

Període mig de pagament a proveïdors	Exercici 2018	Exercici 2017
	Dies	Dies
	13,37	14,36

14. Altra informació

1. La distribució del número mig de treballadors per categories i sexes durant l'exercici 2018 ha estat:

Categoria	Exercici 2018			Exercici 2017		
	Homes	Dones	Total	Homes	Dones	Total
Administratius	0,00	0,65	0,65	0,00	1,05	1,05
Titulat Grau Mig	0,00	0,50	0,50	0,00	0,90	0,90
Titulat Grau Superior	1,05	4,79	5,84	1,05	4,52	5,57
Total	1,05	5,94	6,99	1,05	6,47	7,52

2. Durant l'exercici 2018 l'Entitat ha retribuit econòmicament al seu òrgan d'administració per import de 53.999,96.- Euros (54.591,74.- Euros durant l'exercici 2017).
 - a) Durant l'exercici 2018, els membres del Consell Rector i Permanent no han realitzat amb l'Entitat ni amb Entitats del Grup operacions alienes al tràfic ordinari o en condicions diferents a les del mercat.
 - b) Els membres del Consell Rector i Permanent no tenen participacions, no tenen participacions, en empreses del qual l'objecte social sigui el mateix, anàleg o complementari al de la Societat.

No obstant, els membres del Consell d' Administració ostenten càrrecs directius en empreses del Grup al que pertany la societat i desenvolupen funcions relacionades amb la gestió de les mateixes que no han estat objecte d' inclusió en aquesta nota de la memòria al no suposar menyscabament d'alguns dels seus deures de diligència i lleialtat o la existència de potencials conflictes d' interès en el context de l'article 229 del Text Refós de la Llei de Societats de Capital, "Situacions de Conflicte d'Interessos", segons la modificació introduïda per la Llei 31/2014, de 3 de desembre.

15. Informació mediambiental.

No s'ha incorregut en despeses significatives per temes mediambientals. Pel tipus de negoci que duu a terme la societat no s'estima que hi hagi riscos mediambientals significatius. En aquest sentit, no hi ha provisions per a possibles contingències relacionades amb la millora i la protecció del medi ambient, ni responsabilitats conegudes o compensacions per rebre

16. Fets posteriors.

No hi ha hagut, amb posterioritat al tancament de l'exercici, i fins la data, cap esdeveniment rellevant que afecti directament als comptes anuals que es presenten.

17. Tancament Pressupostari 2018 i Pressupost 2019

CONSORCI DE SALUT I D'ATENCIÓ SOCIAL DE CATALUNYA

Durant l'exercici de 2018, l'entitat Consorci de Salut i d'Atenció Social de Catalunya presenta el següent tancament pressupostari, on també està inclòs el pressupost corresponent a l'exercici 2019:

INGRESSOS	Pressupost 2.019	Pressupost 2.018	Tancament 2.018	Diferència Tanc.-Pres.
Ingressos d'explotació	1.034.250,00	1.019.500,00	1.013.997,31	-5.502,69
Ingressos de serveis	758.750,00	751.050,00	756.596,73	5.546,73
Treb.realitz.per l'empresa	0,00	0,00	0,00	0,00
Ingressos de subvencions	225.500,00	263.450,00	205.420,00	-58.030,00
Altres ingressos de gestió	50.000,00	5.000,00	51.980,58	46.980,58
Exc.i aplic.de provisons	0,00	0,00	0,00	0,00
Ingr.financers i dif.tip.canvi	2.000,00	0,00	0,00	0,00
Ingressos excepcionals	0,00	0,00	0,00	0,00
totals	1.036.250,00	1.019.500,00	1.013.997,31	-5.502,69
DESPESES	Pressupost 2.019	Pressupost 2.018	Tancament 2.018	Diferència Tanc.-Pres.
Compres (=Consums)	28.020,00	38.500,00	31.013,73	-7.486,27
Compres	0,00	0,00	107,92	107,92
Treb.realitz.per altr.empr.	28.020,00	38.500,00	30.905,81	-7.594,19
Devol.o rappels de compr.	0,00	0,00	0,00	0,00
Variació existències	0,00	0,00	0,00	0,00
Desp.personal i O.Gov.	361.500,00	367.500,00	340.259,72	-27.240,28
Sous i salaris	279.967,66	283.852,54	263.662,02	-20.190,52
Indemnitzacions	0,00	0,00	3.185,29	3.185,29
Assegurances socials	81.294,03	83.008,73	71.301,19	-11.707,54
Aport.Sist.Compl.pensions	0,00	0,00	0,00	0,00
Retrib.i dts.organs gov.	0,00	0,00	0,00	0,00
Altres despeses person.	238,31	638,73	2.111,22	1.472,49
Inversions-Dot.amort.	20,00	20,00	0,00	-20,00
Variacions prov.incobr.	0,00	0,00	-5.972,23	-5.972,23
Altres despeses d'expl.:	623.710,00	595.480,00	601.393,08	5.913,08
Lloguers i canons	0,00	0,00	0,00	0,00
Rep.i conservació	480,00	250,00	116,57	-133,43
Serveis professionals ind.	445.750,00	414.500,00	416.061,69	1.561,69
Transports (de compr.i vend.)	0,00	0,00	0,00	0,00
Primes assegurances	2.250,00	2.250,00	740,88	-1.509,12
Serveis bancaries	1.000,00	2.500,00	1.242,38	-1.257,62
Public.propag.i relac.publiques	5.000,00	5.000,00	3.126,83	-1.873,17
Subministres	46.500,00	33.500,00	45.387,63	11.887,63
- <i>Electricitat</i>	43.000,00	30.000,00	41.342,87	11.342,87
- <i>Gas</i>	0,00	0,00	0,00	0,00
- <i>Aigua</i>	3.000,00	2.750,00	2.482,34	-267,66
- <i>Telefonia</i>	500,00	500,00	1.562,42	1.062,42
- <i>Altres suministres</i>	0,00	250,00	0,00	-250,00
Altres Serveis	108.730,00	127.000,00	115.342,71	-11.657,29
- <i>Altres despeses diverses</i>	27.000,00	29.000,00	32.597,90	3.597,90
- <i>Altres despeses grals.</i>	10.230,00	21.000,00	7.579,51	-13.420,49
- <i>Dietes i desplaçam.</i>	50.750,00	60.000,00	59.100,59	-899,41
- <i>Transferències corrent.</i>	20.000,00	16.000,00	15.480,00	-520,00
- <i>Missatgeria i correus</i>	750,00	1.000,00	584,71	-415,29
Altres tributs (Iva i taxes)	14.000,00	10.480,00	19.374,39	8.894,39
Altr.desp.de gestió corrent	0,00	0,00	0,00	0,00
Des.financers i dif.tip.canvi	23.000,00	18.000,00	20.335,00	2.335,00
Variacions prov.inv.fin.	0,00	0,00	0,00	0,00
Variacions prov.immob...	0,00	0,00	0,00	0,00
Despeses excepcionals	0,00	0,00	176,20	176,20
totals	1.036.250,00	1.019.500,00	987.205,50	-32.294,50
RESULTATS EXERCICI	Pressupost 2.019	Pressupost 2.018	Tancament 2.018	Diferència Tanc.-Pres.
TOTAL INGRESSOS	1.036.250,00	1.019.500,00	1.013.997,31	-5.502,69
TOTAL DESPESES	1.036.250,00	1.019.500,00	987.205,50	-32.294,50
DIFERÈNCIA	0,00	0,00	26.791,81	26.791,81
Impost beneficis	0,00	0,00	6.697,96	
Rtat.desp.impostos	0,00	0,00	20.093,85	

